

## 学生の確保の見通し等を記載した書類

### (1) 学生の確保の見通し及び申請者としての取組状況

#### ① 学生の確保の見通し

表1に過去6年間のデザイン学部情報デザイン学科の志願者数、受験者数、合格者数、入学者数及び各項目における福岡県出身者数（内数）並びに定員充足率を示す。

情報デザイン学科は、平成22年度まで入学定員を充足していたが、平成23年度以降は入学者数が減少し、近年では入学者の定員充足率が70%を下回っている。

【表1】

項目	学部・学科	平成22年度	平成23年度	平成24年度	平成25年度	平成26年度	平成27年度
志願者数 ( )内は福岡県出身者	建築学科	88( 50)	100( 53)	117( 56)	127( 69)	125( 73)	154(104)
	情報デザイン学科	103( 73)	92( 59)	69( 43)	73( 42)	68( 40)	78( 44)
	デザイン学部計	191(123)	192(112)	186( 99)	200(111)	193(113)	205(148)
受験者数 ( )内は福岡県出身者	建築学科	88( 49)	95( 53)	114( 55)	124( 69)	124( 73)	150(104)
	情報デザイン学科	103( 73)	92( 59)	68( 42)	70( 40)	68( 40)	77( 45)
	デザイン学部計	191(122)	187(112)	182( 97)	194(109)	192(113)	227(149)
合格者数 ( )内は福岡県出身者	建築学科	84( 48)	94( 53)	113( 54)	122( 68)	120( 71)	148(102)
	情報デザイン学科	100( 73)	91( 58)	67( 41)	68( 40)	68( 40)	75( 44)
	デザイン学部計	184(121)	185(111)	180( 95)	190(108)	188(111)	223(146)
入学者数 ( )内は福岡県出身者	建築学科	66( 39)	70( 36)	72( 34)	79( 47)	72( 39)	93( 67)
	情報デザイン学科	84( 58)	61( 40)	49( 30)	51( 28)	50( 30)	50( 31)
	デザイン学部計	150( 97)	131( 76)	121( 64)	130( 75)	122( 69)	143( 98)
定員充足率(%)	建築学科	88.0%	93.3%	96.0%	105.3%	96.0%	124.0%
	情報デザイン学科	112.0%	81.3%	65.3%	68.0%	66.7%	66.7%
	デザイン学部計	100.0%	87.3%	80.7%	86.7%	81.3%	95.3%
情報デザイン学科	建築学科	—	93.3%	96.0%	105.3%	96.0%	124.0%
入学定員変更後(55名) の定員充足率(%)	情報デザイン学科	—	110.9%	89.1%	92.7%	90.9%	90.9%
	デザイン学部計	—	100.8%	93.1%	100.0%	93.8%	110.0%

#### ○入学定員の適正化

本学は、平成26年度に大学機関別認証評価を受審したが、評価結果において「デザイン学部情報デザイン学科の収容定員充足率が低いことと、定員確保のための諸方策の検討」が参考意見として付された。このことを受け、情報デザイン学科の適正な入学定員について学内で検証した結果、過去5年間の入学者数の平均（52.2名）、過去5年間の入学者数に対し、入学定員を20名減員した55名とした場合の平均充足率（94.9%）（表1下段）、平成27年度入試における前年度に対する志願者数の増加、近年の就職状況の改善等を勘案し、平成28年度からの入学定員を現行75名から20名減員した55名とし、入学定員の充足を図ることとした。

また、3年次編入学は、平成24年度に1名、平成26年度に2名、平成27年度に1名の入学実績であり、5名の入学定員に対し未充足ではあるが、社会人も含め修学歴を活かした入学機会の提供を維持することと、入学定員充足率の適正化を図るため、平成28年度から3年次編入学定員を現行の5名から3名減員した2名とし、定員の適正化を図る。

#### ○通学圏内からの入学者確保の強化

情報デザイン学科の福岡県内の高等学校からの入学者数を見てみると、平成24年度以降は

30名前後（入学者に対する約60%）で推移している。このことから、情報デザイン学科の定員を確保するためには、福岡県内の高等学校からの志願者、入学者の確保が重要なポイントと考えられる。また、平成26年度から新入生を対象に「入学理由アンケート調査」（資料1）を実施しているが、その結果、「自宅通学」の理由が高順位にあることから、今後の通学圏内（福岡県、山口県南、大分県北）からの進学者を確保することが重要な課題であり、当該エリアの学生募集をさらに強化する計画である。

#### ○ 学科の優位性及び地域との連携強化

本学が立地する北九州、京築地域（北九州市、豊前市、行橋市、苅田町、みやこ町、築上町、上毛町、吉富町）では、本学が唯一のデザイン学部（情報デザイン学科）を擁しており、その優位性は高く、当該学部（学科）と自治体や教育機関等との連携事業も盛んに行われている。また本学は、平成26年度「地（知）の拠点整備事業」に採択されており、大学COC事業を通して上述の自治体との連携がさらに強化されたことにより、地域住民の本学に対する存在感や期待感も向上し、そのことは近隣の高等学校からも評価されている。

#### ○ 就職率の向上と地元就職の推進

情報デザイン学科の志願者、入学者が平成23年度以降減少傾向にあることは、平成21年度の就職率の低迷（リーマンショック）が一要因と考えられる。しかし、図1のとおり平成24年度以降は就職率（就職希望者比）も90%以上に回復し、現在では安定した就職率を維持している。また、近年は地元就職に対するニーズも高いことから、地元就職先の開拓、地元企業へのインターンシップの推進、地域企業研究（科目）の導入など、情報デザイン学科の学生に対する地元就職へのサポートの強化を図っている。

#### ○ 福岡県の18歳人口の潜在力

全国的な18歳人口の推移は、平成27年度を基準とした場合、5年後に31,290人減少（指数：97.4%）し、10年後には111,705人減少（増減指数：90.7%）すると予測されている。

なお、福岡県の5年後の18歳人口は48,131人（99.0%）、10年後は45,755人（95.1%）と見込まれており、これは全国平均を下回る減少幅であり、5年後まではほぼ現状の18歳人口で推移すると考えられる。（資料2）

以上、福岡県を中心とした通学圏内の学生募集活動のさらなる強化と、大学COC事業を核に、地域を志向した教育、研究、社会貢献活動の実績による大学ブランド力の向上を図ること、地元就職率を促し学生、保護者のニーズに応えると共に地域の活性化に貢献すること、北九州・京築地域で唯一のデザイン学部である特徴と優位性を活かした広報活動を展開することにより、平成28年度以降のデザイン学部情報デザイン学科の安定した入学定員の確保を目指す。

## ② 学生確保に向けた具体的な取組状況

本学は、平成 25 年 3 月に「地域を志向した大学」を宣言し、地域に特化した教育、研究、地域貢献を果たすことを使命としている。また、平成 26 年度の「地（知）の拠点整備事業」の採択を受け、大学 C O C 事業を推進するに当たり、地元自治体及び地域企業との連携、地域の高等学校との連携が飛躍的に推進している。この事業を通して自治体との連携を強化することで、地域住民の本学に対する存在感や期待感も向上しており、特に地元の苅田町、行橋市及び豊前市とは本事業を契機に包括的な連携協定を締結し、役所や役場などに本学の案内コーナーを設置する等の計画を進めている。また、情報デザイン学科については、予てより地域との連携事業が盛んであったが、大学 C O C 事業により、さらなる連携事業が推進され、社会的評価の向上が期待できる。

直接的な学生募集対策として、福岡県内の高等学校への訪問は、企画広報課（学生募集担当部署）の事務職員が担当し、学校関係者との信頼関係も醸成されているが、平成 27 年度からは、高校訪問に教員も参画する計画である。また、隣県の山口県、大分県には学生募集担当駐在員を配置して、学生募集活動の強化を図っている。さらに平成 27 年度入試からインターネットによる出願システムの導入と、ホームページのマルチデバイス化を図り、スマートフォン等の携帯端末からの情報閲覧や出願ができるようにしている。また、平成 24 年度入試からデザイン学部の学生を対象とした「デザイン奨学生制度」を導入したが、当該制度については年々、高等学校や生徒、保護者の認知度も上がり、優秀な入学生の確保と、当該学生達の活躍が P R に繋がっている。

## (2) 人材需要の動向等社会の要請

### ① 人材養成に関する目的その他の教育研究上の目的

本学は、「人間性に支えられた高度な工業技術者を広く学術の研鑽を通じて育成する」を建学の精神、「人を育て技術を拓く」を基本理念とし、「豊かな人間性の錬成と優れた工業技術者の育成」を教育目標に、責任感、誠実さ、協調性などの徳育に重点を置いた人間性教育を基本姿勢としている。これらの理念・目標に基づいて、デザイン学部では豊かな人間性と幅広い教養を備え、豊かな人間生活を営むために必要な「仕組み」や「もの」を作る、そのために必要な諸問題の原因を追究、発見し、それを解決するためのデザインを提供できるデザイン及び技術能力の習得を目標にしている。

また、デザイン学部では、北九州地域の活性化に貢献し、地域と共存しながら発展すると共に、地域にとって必要不可欠な大学としての特色を発揮し、地域の高等教育機関として、その存在意義を確立することを目指している。

#### 【情報デザイン学科のディプロマポリシー】

- ・ 人間社会とデザインとの関わりを幅広く理解することができる。
- ・ アイデアをデザイン化するための芸術的感性を高めることができる。
- ・ 地域活性化に対する情報デザインの役割を理解することができる。

- ・自主的かつ継続的にキャリアを形成する取り組みができる。
- ・問題を構造的かつ客観的(科学的)にとらえ、創意工夫して問題解決に取り組むことができる。
- ・情報デザインに関する基礎力を備え、人間社会の応用することができる。
- ・情報デザインや情報技術における基本理論・技術を理解することができる。
- ・情報デザインや情報技術に関する技術動向を継続的に学び、課題解決につなぐことができる。
- ・人間社会にある様々な問題をデザインという側面から解決する技術力を有することができる。
- ・構想・企画・立案・実践を通して、より高い付加価値を創造しマネジメントすることができる。
- ・自己のアイデア・考えを的確に伝えるコミュニケーション力と基礎的な語学能力を身につけることができる。

## ② 本学の求人及び就職状況

本学は、就職指導を教育の一環と位置づけ、1年次からのスタートアップセミナーや2年次から3年次前期にかけてのキャリアガイダンスを通して、学生の就業意識の醸成や社会人基礎力の育成を図ることや、地域企業でのインターンシップも推進している。また、3年次から就職ガイダンスやゼミナール、卒業研究担当教員との面談等を通して具体的な就職指導を進めており、平成26年度の大学全体の就職率は98.7%（就職希望者比）と例年、高い就職率を維持している。

表2にデザイン学部の過去6年間の就職内定率及び学科指定の求人企業数を示す。情報デザイン学科の就職率は、リーマンショック後の平成21年度に極端に低迷したが、その後は持ち直し就職希望者比で81%から93%を推移している。

図1に過去6年間のデザイン学部の就職率（就職希望者比）を示すが、デザイン学部の両学科とも右肩上がりに就職率が増加していることがわかる。また、就職先企業は、両学科ともここ数年、福岡県に本社を置く企業に就職しており、表3のとおり情報デザイン学科では60%～78%の高い率で地元就職している。さらに本学が現在推進している、北九州・京築地域の企業への就職者を増や施策は、今後の就職先の拡大と、地域の活性化に資することでもあり、保護者や地元企業からのニーズも踏まえ、当該地域へのさらなる就職を促す計画である。

平成26年度から大学COC事業を通して行橋市と連携協定を締結し、その一環として市、商工会議所と連携した地元就職対策にも着手している。今後は、大学COC事業により地元地域への就職者をさらに増加させることにより、全体の就職率の上昇が期待できる。

また、求人企業数については、表2のとおりリーマンショックの時に減少しているが、その後は両学科ともに増加傾向にあり、ここ2、3年では安定した求人企業数を保っている。

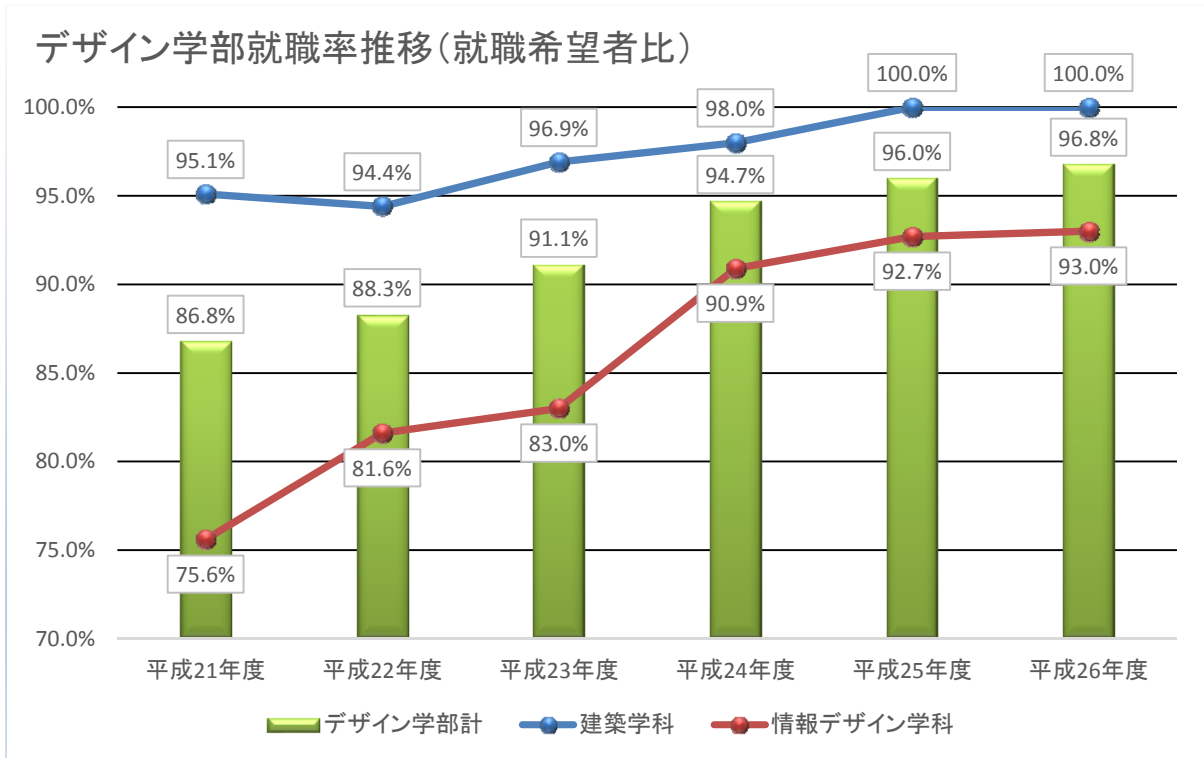
【表2】デザイン学部の就職率及び求人企業数

項目	学部・学科	平成21年度	平成22年度	平成23年度	平成24年度	平成25年度	平成26年度
就職率(希望者比)	建築学科	95.1%	94.4%	96.9%	98.0%	100.0%	100.0%
	情報デザイン学科	75.6%	81.6%	83.0%	90.9%	92.7%	93.0%
	デザイン学部計	86.8%	88.3%	91.1%	94.7%	96.0%	96.8%
就職率(卒業生比)	建築学科	85.3%	83.6%	88.7%	92.6%	93.6%	92.7%
	情報デザイン学科	50.0%	59.7%	63.9%	72.7%	82.3%	75.5%
	デザイン学部計	67.6%	71.1%	77.3%	82.6%	87.2%	84.3%
求人企業数	建築学科	67	180	195	228	266	355
	情報デザイン学科	24	40	70	209	236	352
	デザイン学部計	91	220	265	437	502	707

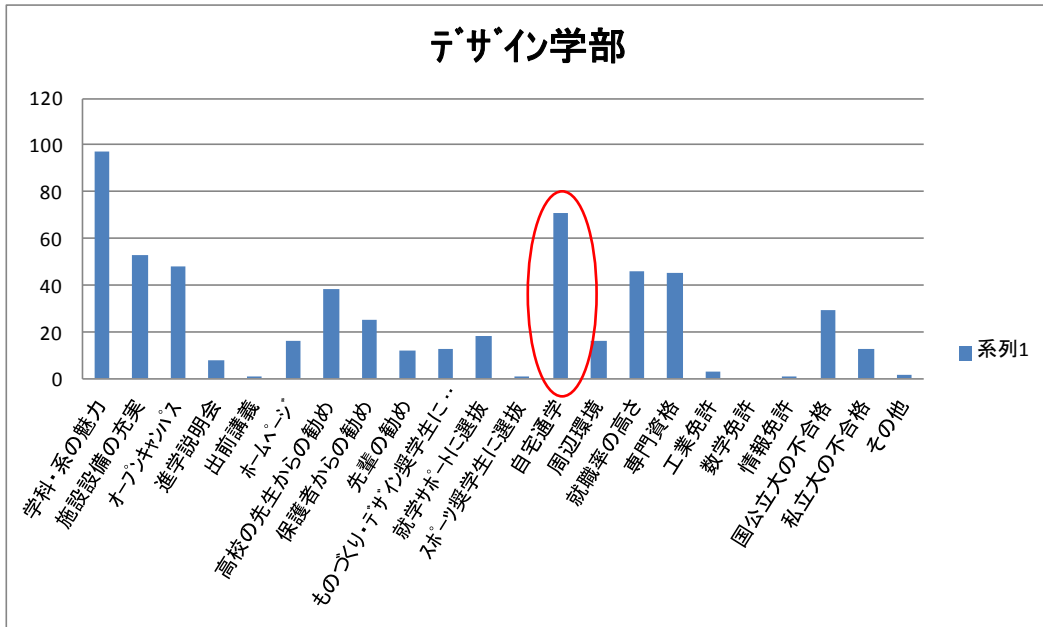
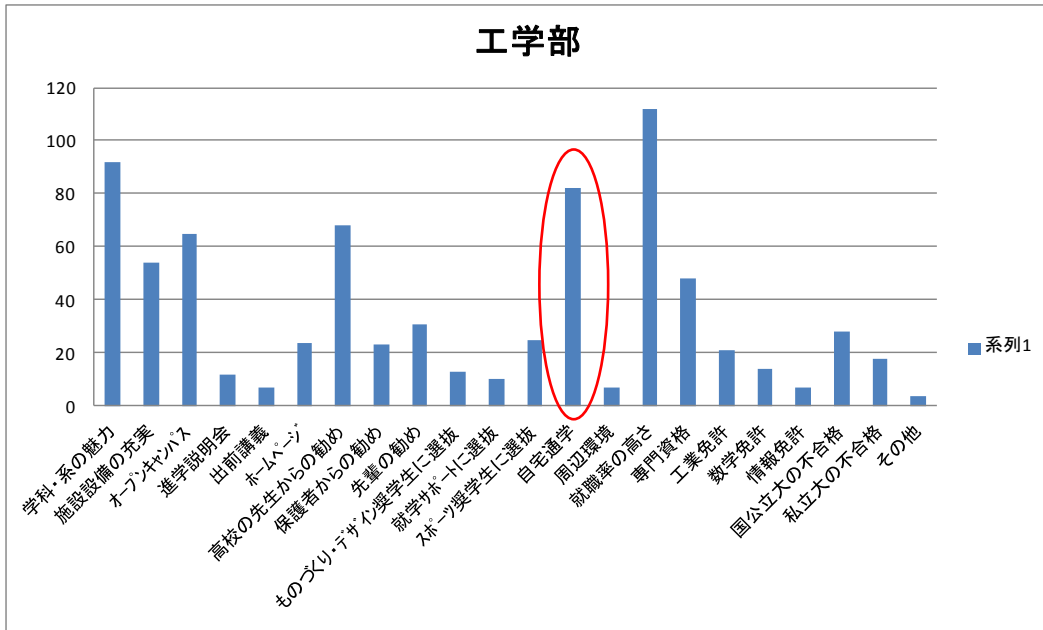
【表3】情報デザイン学科の就職先(地域)

地域	平成21年度	平成22年度	平成23年度	平成24年度	平成25年度	平成26年度
福岡県	11	25	23	31	31	25
九州(福岡県以外)	3	2	6	1	3	1
東京・大阪・愛知	11	6	6	7	16	9
その他の県	9	7	4	1	1	7
合計	34	40	39	40	51	42
福岡県	32.4%	62.5%	59.0%	77.5%	60.8%	59.5%
九州(福岡県以外)	8.8%	5.0%	15.4%	2.5%	5.9%	2.4%
東京・大阪・愛知	32.4%	15.0%	15.4%	17.5%	31.4%	21.4%
その他の県	26.5%	17.5%	10.3%	2.5%	2.0%	16.7%
合計	100.0%	100.0%	100.0%	100.0%	100.0%	100.0%

【図1】



## 平成27年度新入生入学理由アンケート調査結果報告



## 18歳人口予測(平成27(2004)年度～平成32(2026)年度)

18歳 到達年度	平成27年度	平成28年度	平成29年度	平成30年度	平成31年度	平成32年度	平成33年度	平成34年度	平成35年度	平成36年度	平成37年度
	2015年度	2016年度	2017年度	2018年度	2019年度	2020年度	2021年度	2022年度	2023年度	2024年度	2025年度
全国計	1,199,977	1,190,262	1,199,160	1,179,630	1,173,665	1,168,687	1,141,985	1,121,319	1,096,675	1,061,132	1,088,272
対前年度 増減数	19,139	(9,715)	8,898	(19,530)	(5,965)	(4,978)	(26,702)	(20,666)	(24,644)	(35,543)	27,140
北海道	48,922	48,043	47,653	46,022	45,521	45,904	45,061	44,389	42,692	41,156	42,035
青森	13,817	13,314	13,259	12,717	12,476	12,489	11,940	11,378	10,922	10,209	10,353
岩手	12,714	12,377	12,551	12,115	12,098	11,997	11,451	11,277	10,804	10,209	10,505
宮城	22,019	21,780	22,011	21,712	21,678	21,601	21,085	20,854	19,964	19,234	19,891
秋田	9,782	9,583	9,309	9,124	8,721	8,675	8,294	8,057	7,916	7,578	7,698
山形	11,413	10,977	10,862	10,700	10,652	10,717	10,376	9,878	9,726	9,241	9,440
福島	20,220	19,427	19,776	18,897	18,773	18,344	17,539	17,196	16,474	15,785	15,698
茨城	29,184	29,054	28,649	28,661	28,273	27,979	27,314	26,824	26,170	24,899	25,642
栃木	19,088	19,019	18,928	18,571	18,901	18,882	18,436	18,229	17,718	17,406	17,386
群馬	20,070	19,550	19,652	19,507	19,337	19,511	18,909	18,641	17,977	17,264	17,474
埼玉	66,325	65,936	65,751	65,438	65,195	66,374	65,249	64,106	62,867	61,145	62,843
千葉	55,569	54,860	55,633	55,234	55,192	56,246	56,023	54,757	54,152	51,820	53,242
東京	104,937	104,632	106,065	105,071	105,180	99,651	99,001	98,538	96,523	94,474	98,727
神奈川	78,236	79,242	80,410	79,506	79,635	81,323	80,118	79,415	77,524	75,525	77,510
新潟	22,862	22,347	22,265	21,732	21,252	21,288	19,932	19,911	19,377	18,599	19,160
富山	10,308	10,098	10,063	10,187	10,122	10,142	9,670	9,585	9,321	9,016	8,934
石川	11,301	11,055	11,398	11,127	11,211	11,188	10,629	10,771	10,234	9,937	10,201
福井	8,277	7,983	8,160	7,913	7,743	7,845	7,616	7,334	7,260	7,109	7,256
山梨	8,810	8,748	8,321	8,409	8,068	8,091	7,828	7,615	7,368	7,190	7,139
長野	21,257	21,154	21,313	20,985	20,605	20,846	20,327	19,740	19,193	18,681	18,889
岐阜	20,996	20,560	20,803	20,709	20,484	20,257	20,202	19,548	18,809	18,211	18,552
静岡	35,931	35,404	36,028	35,464	35,289	35,213	34,652	33,834	33,372	32,048	32,793
愛知	72,529	72,998	74,565	73,690	73,337	72,673	71,218	69,945	69,453	67,092	69,435
三重	18,224	18,120	18,360	17,746	17,814	17,619	17,559	16,908	16,591	15,854	16,296
滋賀	14,227	14,281	14,533	14,439	14,345	14,663	14,450	14,121	13,864	13,374	13,869
京都	24,277	23,751	24,577	24,089	24,055	23,268	22,778	22,300	21,850	21,695	22,011
大阪	83,373	83,765	86,133	83,961	83,065	82,080	79,708	77,635	76,062	72,814	74,590
兵庫	53,706	54,119	54,804	53,888	53,281	53,349	52,451	50,956	49,900	48,177	49,194
奈良	13,955	14,109	14,156	13,968	13,380	13,195	12,772	12,637	12,065	11,731	12,003
和歌山	10,250	9,930	10,000	9,707	9,525	9,311	8,776	8,621	8,117	7,895	7,956
鳥取	5,677	5,467	5,422	5,478	5,518	5,421	5,240	5,310	5,125	5,019	5,012
島根	6,801	6,594	6,520	6,452	6,468	6,502	6,242	6,039	6,036	5,672	6,063
岡山	19,149	19,115	19,198	18,586	18,811	18,601	18,171	17,618	17,297	16,790	17,102
広島	27,531	27,204	27,302	26,743	26,622	26,940	26,135	26,051	25,378	24,818	25,361
山口	13,327	13,142	13,091	12,955	12,688	13,011	12,408	12,112	11,895	11,439	11,631
徳島	7,202	7,021	7,155	6,930	6,985	6,925	6,675	6,461	6,346	5,945	6,136
香川	9,266	9,440	9,668	9,516	9,595	9,370	9,392	9,017	9,069	8,623	8,612
愛媛	13,854	13,827	13,603	13,153	13,208	12,931	12,482	12,510	11,956	11,443	11,803
高知	7,072	6,781	6,620	6,674	6,587	6,632	6,246	6,098	5,837	5,793	5,852
福岡	48,131	48,126	48,021	47,077	47,236	47,658	46,541	45,559	45,251	44,111	45,755
佐賀	9,095	9,173	9,067	9,000	8,975	8,681	8,326	8,064	7,932	7,695	7,853
長崎	14,704	14,241	14,271	14,036	13,552	13,469	12,795	12,587	12,260	11,999	12,165
熊本	18,216	17,773	17,642	17,266	17,443	17,070	16,871	16,470	16,322	15,861	16,151
大分	11,297	11,174	10,918	10,763	10,612	10,821	10,375	10,323	10,012	9,805	10,128
宮崎	11,768	11,609	11,290	10,927	10,983	10,976	10,600	10,358	10,222	9,880	10,192
鹿児島	17,060	16,724	16,407	15,986	16,245	15,966	15,641	15,444	15,120	14,848	15,137
沖縄	17,248	16,635	16,977	16,799	16,929	16,992	16,481	16,298	16,352	16,023	16,597